

**FUNDAÇÃO EDUCACIONAL MENONITA**  
**FACULDADE FIDELIS**

**Ano de referência: 2011**

**RELATÓRIO DA AUTO - AVALIAÇÃO INSTITUCIONAL**

*CPA*

CURITIBA - PR

2012

**FACULDADE FIDELIS**  
**ENTIDADE MANTENEDORA**  
**FUNDAÇÃO EDUCACIONAL MENONITA**

**PRESIDENTE**

**Victor Kroeger**

**Mantida: Faculdade Fidelis**  
**Código da IES no SiEdSup: 2301**

**Endereço: Rua Dr. Danilo Gomes, nº 834, Boqueirão, Curitiba, Paraná.**

**Fone: (41) 376-4566/278-7086 [www.fidelis.edu.br](http://www.fidelis.edu.br)**

**DIRETOR GERAL**

**Arthur Wesley Dück**

**SECRETÁRIO-GERAL**

**Viviane Aparecida Gomes Garcia**

**CURSO DE GRADUAÇÃO**  
**Coordenador**

**Teologia**

**Arthur Wesley Dück**

**COMISSÃO PRÓPRIA DE AVALIAÇÃO - Gestão 2011**

**Presidente**

**Angela R. Pedrollo Guerrero**

**Representante Docente**

**Karl Friesen**

**Representante do Corpo Técnico Administrativo**

**Viviane Aparecida Gomes Garcia**

**Representante da Comunidade**

**Márcia Regina Heuko**

**Representante do Corpo Discente**

**Clayton Lima de Souza**

## SUMÁRIO

<b>FACULDADE FIDELIS</b> .....	3
<b>1 INTRODUÇÃO</b> .....	6
<b>2 DO RELATÓRIO</b> .....	7
<b>2.1.1 Panorama Sintético da Pesquisa</b> .....	7
TABELA DE RESULTADOS DOS QUESTIONÁRIOS CPA/2011.....	8
<b>2.1.2 Panorama Analítico da Pesquisa</b> .....	8
1. A missão e o plano de desenvolvimento institucional .....	8
2. A política para o ensino, a pesquisa, a pós-graduação, a extensão e as respectivas normas de operacionalização.....	9
3. A Responsabilidade social da FIDELIS.....	10
4. A Comunicação com a sociedade.....	11
5. As políticas de pessoal, de carreiras do corpo docente e corpo técnico-administrativo, seu aperfeiçoamento, desenvolvimento profissional e suas condições de trabalho.....	11
6. Organização e gestão da FIDELIS.....	12
ORGANOGRAMA DA FIDELIS.....	13
7. Infra-estrutura física e recursos de apoio .....	14
QUADRO DESCRITIVO DE INSTALAÇÕES.....	14
8. Planejamento e avaliação .....	18
9. Políticas de atendimento a estudantes e egressos .....	21
10. Sustentabilidade financeira .....	21
TABELA DE SUSTENTABILIDADE FIDELIS.....	21
<b>3 CONSIDERAÇÕES FINAIS</b> .....	22

## 1 INTRODUÇÃO

O presente relatório traz os dados e análise da pesquisa Institucional de 2011, realizada pela CPA na Faculdade Fidelis, mantida pela Fundação Educacional Menonita é uma sociedade civil **sem fins lucrativos**, legalmente constituída e em regular funcionamento, que tem por objeto social atividade educacional diversificada de nível superior. Seu contrato social está registrado no 2º Cartório de Registro de Títulos e Documentos, no município de Curitiba, no Estado do Paraná, protocolado sob o nº2056 Livro A-1, em 14.03.1977.

É missão da Faculdade, além de transmitir sólidos conhecimentos, visa auxiliar na formação de uma pessoa conhecedora e sensível aos ensinamentos de Deus, expressos na Bíblia, para que possa utilizá-los como princípios norteadores na sua atuação consciente na sociedade. De forma mais específica, a Faculdade Fidelis tem como missão:

Constituir centro de excelência no campo do ensino superior, comprometido com a pesquisa e a extensão, com a produção e a disseminação de conhecimentos, ministrando o ensino em seus variados níveis de conhecimento, com foco no Estado do Paraná e Região Metropolitana, participando do esforço nacional para a compreensão dos seus problemas, visando contribuir para o desenvolvimento nacional auto-sustentado.

## **2 DO RELATÓRIO**

A Comissão Própria de Avaliação da Faculdade Fidelis, apresenta neste documento o relato analítico das condições institucionais relativas às 10 dimensões das diretrizes distintas de avaliação do SINAES, identificação as potencialidades e fragilidades e oferece proposições de ações de melhoria tendo por base o ano de 2011.

### **2.1 DA PESQUISA REALIZADA**

A pesquisa de CPA na Faculdade Fidelis em 2011, foi desenvolvida em dois momentos, sendo a fase etapa operacionalizada pela aplicação de questionário aos discentes no primeiro semestre do ano passado e, a segunda fase, ocorreu no segundo semestre por meio de reuniões com grupo focal de técnicos administrativos e professores.

Destas ações reuniu-se dados, cujos foram tabulados e sintetizados conforme a seguir e, posteriormente, analisados, comentados e acompanhados de recomendações à mantenedora.

#### **2.1.1 Panorama Sintético da Pesquisa**

Os questionários de escore 1 a 5, sendo 5 a maior nota, aplicados durante o ano de 2011, a todas as turmas de discentes da Faculdade Fidelis, bem como ao grupo focal informado originou a seguinte tabulação e índices conforme tabela e análise posterior.

## TABELA DE RESULTADOS DOS QUESTIONÁRIOS CPA/2011

QUESITOS	1º SEM	2º SEM	3º SEM	4º SEM	5º SEM	6º SEM	7º SEM	8º SEM	MÉDIA
RESPONSABILIDADE SOCIAL	4,2	3,9	4,0	3,9	4,9	3,8	4,1	3,6	<b>4,1</b>
QUALIDADE DE ENSINO	4,9	4,0	3,9	3,2	3,9	4,2	3,9	4,3	<b>4,0</b>
QUALIDADE DE EXTENSÃO	3,9	4,0	3,3	2,9	3,2	2,2	4,1	3,9	<b>3,4</b>
QUALIDADE DOS EGRESSOS	3,9	3,5	2,8	3,2	3,5	1,2	3,9	3,7	<b>3,2</b>
COMUNICAÇÃO INTERNA	4,9	3,6	2,7	3,2	3,9	3,2	2,2	3,9	<b>3,5</b>
COMUNICAÇÃO EXTERNA	4,2	3,6	2,0	3,6	3,2	2,2	2,9	3,3	<b>3,1</b>
PLANO DE DES. INSTITUCIONAL	4,0	3,6	3,0	2,6	4,0	1,0	3,0	4,0	<b>3,2</b>
MISSÃO INSTITUCIONAL	3,9	3,4	2,8	4,0	4,2	3,2	3,8	3,9	<b>3,7</b>
POLÍTICAS DE CARREIRA E CAPACITAÇÃO	4,2	3,0	2,8	2,5	3,2	1,5	2,9	3,6	<b>3,0</b>
ORGANIZAÇÃO E GESTÃO DA INSTITUIÇÃO	4,9	3,8	3,4	3,2	4,2	1,8	2,9	3,8	<b>3,5</b>
INFRAESTRUTURA FÍSICA GERAL	5,0	4,6	4,0	4,5	5,0	4,6	3,0	4,6	<b>4,4</b>
INFRAESTRUTURA FÍSICA ADMIN. E PROF.	4,2	4,4	3,6	4,2	3,9	4,4	3,6	4,8	<b>4,1</b>
INFRAESTRUTURA FÍSICA BIBLIOTECA	5,0	4,4	3,8	4,2	4,2	3,8	5,0	4,4	<b>4,4</b>
BIBLIOTECA	4,8	4,6	4,4	4,0	4,2	4,2	4,9	4,8	<b>4,5</b>
EQUIPAMENTOS PARA NECESSIDADES ESP.	4,9	3,3	4,2	4,0	3,2	4,4	3,9	4,9	<b>4,1</b>
LABORATÓRIO DE INFORMÁTICA	4,9	3,9	4,8	3,2	3,4	4,8	3,9	4,2	<b>4,1</b>
SERVIÇOS DOS ÓRGÃOS INT. INSTITUCIONAIS	4,8	4,7	2,8	3,4	4,1	3,9	3,3	3,9	<b>3,9</b>
SERVIÇOS DOS ÓRGÃOS INT. À COMUNIDADE	4,2	3,6	2,4	3,3	3,5	3,9	2,5	4,2	<b>3,5</b>
COMISSÃO PRÓPRIA DE AVALIAÇÃO	4,2	3,0	3,3	2,6	3,7	2,2	2,3	3,7	<b>3,1</b>
POLÍTICA DE ATENDIMENTOS AOS ALUNOS	3,9	4,0	3,5	3,4	3,9	3,5	2,6	3,9	<b>3,6</b>
REGISTRO ACADÊMICO	4,2	4,0	2,9	3,2	4,2	3,5	3,2	3,9	<b>3,6</b>
SUSTENTABILIDADE FINANCEIRA	4,2	2,7	1,4	2,0	4,3	1,2	4,2	3,8	<b>3,0</b>

Fonte: Faculdade Fidelis – 2011

### **2.1.2 Panorama Analítico da Pesquisa**

A análise das 10 dimensões em face dos dados pesquisados proporcionou as seguintes percepções:

#### 1. A missão e o plano de desenvolvimento institucional

A Comissão Própria de Avaliação Institucional – CPA, constatou que a missão da IES é conhecida por 74% dos entrevistados, não obstante a manutenção do informe é indispensável, visto o ingresso semestral de novos alunos, bem assim a importância da redundância na fixação de valores. Em relação ao desenvolvimento Institucional, inscrito no PDI, a CPA que se orienta pelo plano em questão e pelos princípios fundamentais do SINAES, entendeu e já no primeiro semestre recomendou, sua reelaboração naqueles pontos que estejam defasados em face da realidade do entorno, chamando a atenção para ações de pesquisa planejadas e desenvolvidas priorizando a responsabilidade

social com a qualidade da educação superior, neste sentido destaca-se a necessidade do envolvimento, de forma participativa, de representantes do corpo social acadêmico.

2. A política para o ensino, a pesquisa, a pós-graduação, a extensão e as respectivas normas de operacionalização

As políticas da FIDELIS em relação aos quesitos desta dimensão são voltadas para aspectos humanísticos, em face da natureza da Instituição. Há em operação projetos de Ensino, Pesquisa e Extensão, registrados em arquivos, na Secretaria Acadêmica.

Assim, entendendo que deve haver articulação entre PDI e o PPI nas Políticas de Extensão, a CPA observou que há uma troca sistemática de saberes entre a FIDELIS e a comunidade externa, tendo neste item 70% de aprovação e satisfação pelos entrevistados.

A Extensão, que não se faz apenas pelos cursos ou serviços prestados à comunidade, alcançou 78% de reconhecimento. Relembrando que é função da Extensão proporcionar desenvolvimento cultural, por meio de eventos variados de significação regional, estadual e nacional, por meio da interação entre a ação acadêmica e a comunitária, esta representada pelos diversos setores sociais.

A FIDELIS cumpre seu principal e fundamental papel no encontro com a realidade social justamente por intermédio da extensão, que possibilita o contato com a comunidade, num processo de integração e interação. Enquanto que, para a comunidade acadêmica, a extensão permite a ampliação das formas de transmissão e aplicação de seu potencial humano, material e cultural para elevar o bem-estar da sociedade.

O programa de extensão da FIDELIS inclui, em nível comunitário, o relacionamento e a promoção de serviços à comunidade, incentivando a participação dos membros da comunidade atendida. Os trabalhos envolvem a comunidade, com participação de projetos com integrantes de Nível Superior e alguns trabalhos com pessoas com Educação Básica.

No que concerne ao regulamento ou às normas, igualmente há manuais desenvolvidos devendo em 2012 passarem por correções e publicização, também, no site da FIDELIS, vez que até este ano encontra-se disponíveis na Biblioteca.

### 3. A Responsabilidade social da FIDELIS.

Dentro da sua missão a FIDELIS se dedica a produzir e difundir o conhecimento, libertar o ser humano pelo diálogo entre a ciência e a fé e promover fraternidade e solidariedade, mediante a prática do bem e conseqüente construção da paz. Para viabilizar uma proposta pedagógica da natureza da FIDELIS e, ao mesmo tempo, atender aos princípios fundamentais de humanismo e fé, além das diretrizes sócioeducacionais do MEC, a FIDELIS impõe a si própria o compromisso e o desafio de se adequar aos novos patamares de inclusão e de acesso ao saber universitário para segmentos da população historicamente ignorados e excluídos. Entende, portanto, a importância de compor seu quadro discente com cidadãos cujo acesso ao Ensino Superior esteja assegurado pelas políticas públicas de inclusão (PROUNI e FIES)..

Igualmente desenvolve os projetos e responsabilidade social como a seguir se constatou foram realizados pela IES em 2011.

1. Estudinho – Grupo de Estudo bíblico Discípulos
2. 24 Horas Juntos
3. Resolução de Conflitos
4. Evento Witmarsun
5. Visitação ao Lar Betesda
6. Reformas de Casas dos usuários da FAS
7. Reconstrução de telhados dos usuários da FAS
8. Proclamai 2011
9. Projeto casa do Joel
10. Retiro de Jovens em Araucária
11. Natal em Faxinal dos Mineiros



12. Páscoa em Faxinal dos Mineiros
13. Projeto IDE 2010
14. Estudinhos Bíblicos 2011
15. Capelania e acompanhamento de Idosos
16. Revista Bibel und Pflug

#### 4. A Comunicação com a sociedade.

A FIDELIS conta com um Assessor de Imprensa, responsável pelo relacionamento com os órgãos externos de comunicação, como jornais, emissoras de rádio e de televisão em busca da melhor forma de inserção da FIDELIS na comunidade.

Todo o trabalho de criação, como *layouts* e campanhas institucionais, são desenvolvidos por uma agência terceirizada. Essas ações são supervisionadas diretamente pelo Coordenador de Comunicação da IES.

Neste quesito a desempenho da FIDELIS teve índice de aprovação de 62% o que denota a necessidade de melhorias.

Ainda, além das ações de marketing habituais, no seu relacionamento com o entorno a FIDELIS, desenvolve junto às Escolas Estaduais da região palestras e cursos, que oportunizam interação de comunicação mutuas.

Junto a comunidade interna a comunicação se processa, por meio de editais afixados nos murais da instituição; site; divulgação de eventos pelos professores e pela coordenação; atendimento individual em casos de interesse pelos discentes, professores ou técnico administrativo, antecipadamente agendados com a Coordenação Acadêmica.

5. As políticas de pessoal, de carreiras do corpo docente e corpo técnico-administrativo, seu aperfeiçoamento, desenvolvimento profissional e suas condições de trabalho

No que toca às políticas de pessoal, de carreiras do corpo docente e corpo técnico-administrativo, seu aperfeiçoamento, desenvolvimento profissional e suas condições de trabalho, foi levantado que a FIDELIS cumpre

com as diretrizes do MEC, devendo regular seu plano de carreira perante o órgão competente.

A CPA, também constatou que os docentes estão devidamente registrados no CNPq, alerta assim que estes devem manter seus currículos na plataforma Lattes atualizados e recomenda à secretária que periodicamente relembre os docentes deste dever.

Nota-se, porém que os respondentes estão carentes de mais informações elementares relativas a rotinização do plano de carreira, como se constada nos resultados da pesquisa, onde se apurou no plano do desenvolvimento e capacitação voltado ao corpo social interno satisfação de 60%, índice de corte da própria IES.

Recomenda-se, portanto, a sistematização de um molde colegiado ou um núcleo de discussões parecido com o NDE, porém para todos os professores, com o fim de garantir melhor entrosamento.

O Perfil Técnico-Administrativo é exigido, de acordo com a necessidade do cargo. Para trabalhar como Secretário Geral, é necessário ter Ensino Superior, nos demais cargos, exige-se, no mínimo, o Ensino Médio e a participação dos treinamentos básicos oferecidos pela FIDELIS, restando também neste item a protocolização do plano perante do TEM.

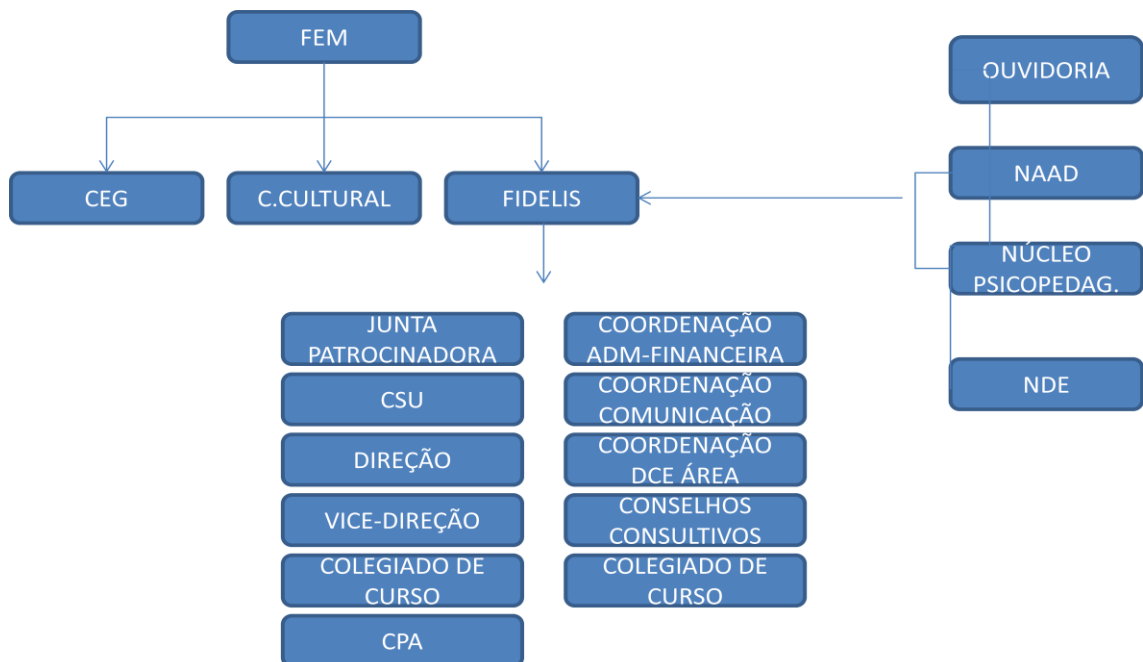
Em relação a comunicação interna, a CPA faz constar que existem diversos canais de informação e comunicação internos para garantir que a informação favoreça a articulação entre as distintas áreas da FIDELIS e a comunidade docentes, discente e técnicos administrativos. Para isso, na FIDELIS são empregadas as seguintes medidas: comunicados e pesquisas internas, Internet, quadro de avisos, ouvidoria, que atende via portal (a qualquer momento), ou pessoalmente (com horários disponibilizados e divulgados via Edital). Sendo o resultado deste quesito da ordem 70% de satisfação

## 6. Organização e gestão da FIDELIS.

A FIDELIS desde o final do primeiro semestre de 2011 observou a necessidade de rever sua organização e gestão, estando neste item com 70%

de aprovação. Mesmo assim, durante o segundo semestre de 2011 vem adotando como princípio de estruturação organizacional a integração de níveis de decisão, através da participação das pessoas responsáveis pelos setores em órgãos colegiados de caráter deliberativo e/ou consultivo. O objetivo dessa modalidade de organização é a otimização dos processos comunicativos, a harmonização de procedimentos e a objetividade procedimental, com esta proceder, poderá superar a fragilidade do item anterior. O organograma a seguir indica a gestão geral, administrativa e acadêmica formal da FIDELIS :

### ORGANOGRAMA DA FIDELIS



Fonte: Fidelis 2011

A FIDELIS está assim, equacionada com as diretrizes do MEC. As estruturas apresentadas contam com a participação de, pelo menos, um representante de cada segmento (discente, docente e técnico-administrativo). Os Órgãos Colegiados têm sua existência prevista de maneira expressa no PDI e nos documentos normativos da IES (Estatuto/Regimento), em termos de sua composição, atribuições, duração de mandato dos integrantes e periodicidade das reuniões.

Ressalta-se, entretanto que a FIDELIS ainda não conta com uma entidade representante discente. Observando que, embora esta iniciativa deva partir do corpo discente a FIDELIS deverá incentivar a organização de tal entidade.

## 7. Infra-estrutura física e recursos de apoio

Neste quesito a FIDELIS tem conseguido resultados interessantes perante a percepção dos respondentes. Atingindo índice de satisfação acima de 80%.

As instalações físicas destinadas à atividade-fim da Faculdade Fidelis estão indicadas e distribuídas de acordo com a descrição a seguir, e incluem: salas de aula para cursos de Graduação e Pós-Graduação, Instalações para coordenação de Cursos, para Docentes, para Biblioteca, Laboratórios, Sanitários, Setores Administrativos e Direção.

### QUADRO DESCRITIVO DE INSTALAÇÕES

<b>DESCRIÇÃO DAS INSTALAÇÕES DA FACULDADE FIDELIS</b>	
<b>Descrição</b>	<b>Dimensão</b>
Salas individuais de estudo	5,64m <sup>2</sup>
Salas para leitura e trabalhos em grupo	50,56m <sup>2</sup>
Destinado aos serviços de biblioteca	214,11m <sup>2</sup>
Laboratório de Informática (sala 21)	62,43m <sup>2</sup>
Sala 31	89,96 m <sup>2</sup>
Sala 23	68,15 m <sup>2</sup>
Sala 24	68,15 m <sup>2</sup>
Sala 25	50,40 m <sup>2</sup>
Sala 27	68,15 m <sup>2</sup>
Sala 28	68,15 m <sup>2</sup>
Sala 29	68,15 m <sup>2</sup>
Sala 1	53,30m <sup>2</sup>
Sala 2	53,30m <sup>2</sup>

Sala 3	53,30m <sup>2</sup>
Sala 4	53,30m <sup>2</sup>
Sala 5	43,60m <sup>2</sup>
Sala 6	43,60m <sup>2</sup>
Sala 8	48,00m <sup>2</sup>
Sala 9	44,58m <sup>2</sup>
Sala 10	44,58m <sup>2</sup>
Sala 11	48,00m <sup>2</sup>
Sala 12	48,00m <sup>2</sup>
Sala 14	33,84m <sup>2</sup>
Sala 15	46,74m <sup>2</sup>
Sala 16	46,74m <sup>2</sup>
Sala 17	46,74m <sup>2</sup>
Sala 18	46,74m <sup>2</sup>
Sala 19	46,74 m <sup>2</sup>
Sala 20	46,74 m <sup>2</sup>
Sala 22	50,00 m <sup>2</sup>
Sala 30	47,13 m <sup>2</sup>
Sala de professores c/ 2 computadores ligados à Internet, telefone, armários, mesas para trabalho e outra para lanches, geladeira, bebedouro, cantinho com sofás, murais p/ comunicação entre professores.	71,60m <sup>2</sup>
Sala de trabalho e pesquisa c/ acervo de livros p/ pesquisa, arquivos com textos, computador, mesa para trabalho individual ou em dupla, mesa ampla para trabalho em grupo ou reuniões, murais p/ comunicação entre professores, bebedouro	26,77m <sup>2</sup>
Auditório – Capela – com capacidade para 250 pessoas	225,40m <sup>2</sup>
Salão – com capacidade para 500 pessoas	476,80m <sup>2</sup>
1 gabinetes para professores c/ mesas, armários, computadores ligados em rede e na Internet	7,54m <sup>2</sup>
1 gabinetes para Pedagogia c/ mesas, armários, computadores ligados em rede	18,31m <sup>2</sup>
1 gabinetes para Psicologia c/ mesas, armários, computadores ligados em rede	18,63m <sup>2</sup>
1 gabinetes para Direção c/ mesas, armários, computadores ligados em rede	18,14m <sup>2</sup>
Secretaria	46,50m <sup>2</sup>

2 banheiros	17,56m <sup>2</sup>
2 banheiros	8,58m <sup>2</sup>
2 banheiros	33,84m <sup>2</sup>
2 banheiros	14,71m <sup>2</sup>
2 laboratórios – Química - Física e Biologia	86,40m <sup>2</sup>
Área coberta	775m <sup>2</sup>
Enfermaria	41,69m <sup>2</sup>
Cozinha	6,60m <sup>2</sup>

Fonte: Fidelis 2011

O espaço físico descrito acima é utilizado e equipado com mobiliário e equipamentos da seguinte forma:

Gabinete Direção Geral da Fundação: com 4 cadeiras, 1 mesa, 1 telefone, 1 computador, 1 armário e 1 cofre.

Gabinete Direção Geral da Faculdade: com 5 cadeiras, 2 mesa, 1 telefone, 1 computador, 1 armário, 3 arquivos.

Gabinete do Marketing: com 5 cadeiras, 2 mesas, 2 telefone, 2 computadores, 1 armário, 1 scanner, 1 impressora e 2 máquinas fotográficas.

Salas de Aula: são 17 salas, disponíveis, contendo 519 carteiras, 516 cadeiras, 23 armários, 12 kits multimídia (contendo 1 computador, 1 projetor digital - data show, 1 amplificador e duas caixas de som, cada), 17 lousas, 17 mesas com cadeira para professor, 25 ventiladores de teto, 15 telas para retroprojetor, 3 painéis, retroprojetor, 1 lousa móvel, 1 câmera, 1 armário móvel com TV e DVD e 5 lousas digitais.

Biblioteca: que possui 38 cadeiras, 3 balcões, 4 computadores para alunos, 2 computadores para funcionários, 9 mesas grandes para estudos, 1 tela para retroprojetor, aproximadamente 21.100 livros, 1 mesa na área de atendimento, 1 telefone, 1 copiadora, 1 ventilador de teto, 1 impressora, 1 leitor de código de barras.

Laboratório de Informática: com 25 computadores, 50 cadeiras, 1 servidor e 1 aparelho de ar condicionado.

Secretaria: com 1 impressora Xerox, 4 computadores, 10 armários, 3 calculadoras financeiras, 4 telefones com ramal, 1 fax, 1 painel, 7 cadeiras.

Sala dos Professores: equipada com 2 computadores, 1 armário para louças, 1 armário para os professores, 1 armário para giz de quadro negro, 1 lousa branca, 1 painel, 2 sofás (1 com 2 lugares e 1 com 3 lugares), 2 cadeiras de balanço, 1 telefone, 1 mesa com 19 cadeiras, 1 geladeira, 1 purificador de água, 1 lixeira.

Sala da Administração: contendo 1 computador, 1 telefone, 2 mesas, 3 cadeiras e 1 armário pequeno.

Sala de Permanência: com 3 estantes para livros didáticos, 2 mesas (1 para reuniões com 9 cadeiras e outra com uma cadeira).

Gabinete de Atendimento: dotado de 1 mesa com 3 cadeiras, 1 telefone, 1 armário de arquivo e 1 laptop.

Sala Orientação: com 2 mesas (1 de atendimento com alunos e outra para pequenas reuniões), 2 armários, 1 telefone, 1 computador e 6 cadeiras.

Laboratórios: 2 laboratório, contendo 79 bancos, 5 armários, 4 prateleiras grandes, 5 mesas de concreto e azulejo, 1 tripé, 2 lousas, 7 pias com torneiras, 1 telefone, 1 aquário e 1 painel.

Enfermaria: contendo 1 mesa com 2 cadeiras, 1 poltrona, 1 telefone, 1 bebedouro, 1 armário para medicamentos, 1 maca, 1 pia para higiene e 1 computador.

Sala de Pedagogia: contendo 1 mesa de vidro, 1 telefone, 1 computador, 4 cadeiras e 1 armário para materiais pedagógicos.

Capela: com 1 piano e 56 bancos.

Área Coberta: com 7 bancos, 8 lixeiras, 1 mesa com cadeira para o porteiro e 2 bebedouros.

Sala de Música: contendo 2 armários, 4 carteiras, 1 mesa, 1 lousa, 20 cadeiras e 1 banquetta.

Banheiros para Professores e Funcionários: em numero de 2, com 4 vasos sanitários, 3 torneiras, 3 pias, 2 espelhos e 2 armários.

6 Banheiros de Alunos: contendo 33 vasos sanitários, 24 torneiras, 25 pias, 4 espelhos e 16 mictórios.

Salas de Aula de Ed. Infantil: são 18 salas, disponíveis, contendo 65 mesas, 65 carteiras, 292 cadeiras, 44 armários, 1 kit multimídia (contendo 1 computador, 1 projetor digital - data show, 1 amplificador e duas caixas de som), 7 lousas, 11 mesas com cadeira para professor, 1 lousa, 11 bebedouros, 6 espelhos, 13 caixas com brinquedos, 5 mesas e 10 cadeiras de plástico, 1 pia sem água de brinquedo, 2 colchonetes, 5 travesseiros, 6 lixeiras, 13 estantes pequenas com jogos, 1 tapete, 1 estante embutida, 4 tapetes de E.V.A, 5 colchonetes, 3 banheiros com 2 lavabos e 4 latrinas, 1 armário móvel com TV e DVD, 2 banquetas, 04 lousas com painel.

A recomendação da CPA se encerra no sentido de que seja mantida a estrutura, porém se aprecie o crescimento da IES e, portanto sejam estudados novos espaços com a mesma qualidade.

#### 8. Planejamento e avaliação

A comissão de avaliação em 2011 esteve submetida às seguintes atividades:

##### 1º Semestre - 2011

Reunião de abertura de trabalhos 25 de fevereiro;

Compilação de dados 2010, 01 a 10 de março;

Reunião para formar o início de relatório 17 de março;

Envio do relatório com recomendações à mantenedora - entre 01 e 09 de abril;

Sensibilização do corpo social para pesquisa 2011 – entre 01 e 07 de abril;

Envio do relatório compilado ao MEC – março 31;

Aplicação do primeiro instrumento de 2011 – entre 08 e 16 de abril;

Elaboração do 1º relatório de 2011 - entre 22 e 30 de abril;

Publicação do relatório de 2011 em 10 de maio;



Reunião ordinária CPA –25 ou 26 de maio;

Junho/julho férias letivas

### 2º semestre

Sensibilização em reunião pedagógica;

Reunião da CPA para retomada de trabalhos do 2º semestre em 01

julho

Sensibilização dos entrantes 2º semestre semana de 04 a 08 de

julho

Aplicação de pesquisa – entre 02 e 31 de agosto;

Reunião de rotina da CPA - entre 17 de setembro;

Fim da aplicação da pesquisa do 2º semestre, outros pesquisados não abordados ainda – entre 01 e 30 de novembro;

Reunião de encerramento dos trabalhos 2011 da CPA: 02 de dezembro.

Ponderando que a missão da CPA é desenvolver e encaminhar o processo de Avaliação Institucional, analisando com responsabilidade as informações obtidas e propondo sugestões de melhorias para o desenvolvimento da FIDELIS, observa-se que é pertinente o estabelecimento de um cronograma de atividades conforme exposto.

Ademais, os objetivos que determinam o alvo norteador para a condução das informações nos processos de melhoria que são apresentados pela CPA são definidos pela análise integral e integrada das 10 dimensões do SINAES, porquanto a CPA tem como objetivo garantir o levantamento de informações ao público acadêmico de todo o processo avaliativo da FIDELIS. Além de promover, a participação de todos envolvidos no processo educacional, bem como a representatividade da sociedade civil organizada.

Especificamente, o faz por meio de metodologia quantitativo-qualitativa que permite gerar um banco de dados consistentes e integrados, para a construção de indicadores relevantes de diagnóstico, controle e autoconhecimento, visando à melhoria da qualidade de ensino.

Uma vez apurados os dados a CPA proporciona elementos ao corpo diretivo sobre o desempenho da FIDELIS que permitem o dimensionamento de políticas de ensino e de gestão acadêmica.

Assim a concepção da avaliação institucional é a de um processo integrador que revela, discute, complementa, amplia e propõe caminhos alternativos de ação para a gestão administrativa e pedagógica institucional.

Em 2011 a CPA, mesmo atuando de forma planejada, constatou lacunas, inclusive demonstradas no índice de conhecimento dela que ficou em apenas 62%.

Portanto a partir de 2012 a CPA e deverá reformular sua forma de pesquisa, ou seja deverá elaborar os mecanismos a serem implementados no processo avaliativo, bem como suas formas de tabulação e aproveitamentos dos resultados obtidos de forma mais imperativa, e para tanto adotará o seguinte procedimento:

Aplicação de pesquisa em dois momentos distintos, como já procede, todavia investigando duas frentes diferentes, com formulações de quesitos inicialmente nos seguintes temas:

1. Satisfação com o corpo docente,
2. Satisfação com a Infraestrutura,
3. Satisfação com os serviços prestados,
4. Satisfação com o curso,
5. Avaliação da coordenação de curso,
6. Satisfação com a comunicação e divulgação das informações,
7. Avaliação em relação aos colegas (alunos) e
8. Participação nos projetos de extensão e pesquisa científica.

E, no segundo momento de pesquisa os quesitos devem atingir os seguintes temas:

1. Satisfação com o corpo docente,
2. Satisfação com o curso,

### 3. Avaliação da coordenação de curso,

A CPA deverá, portanto, reelaborar seus instrumentos de pesquisas com olhos ao cumprimento fiel de sua missão.

### 9. Políticas de atendimento a estudantes e egressos

Este item apresentou índice de satisfação geral de 72%. Não obstante é importante que a FIDELIS aprimore suas ações no que toca a ouvidoria ou similar, criando inclusive um setor, núcleo ou coordenação de apoio psicopedagógico, que, inclusive, poderá atuar em programas de nivelamento.

Assim, a CPA, entende que os investimentos na área devem ser redimensionados.

### 10. Sustentabilidade financeira

#### TABELA DE SUSTENTABILIDADE FIDELIS

Fundação Educacional Menonita		
Faculdade Fidelis		
Exercício 2011		
Conta	Descrição	Acumulado jan a dez 2011
3	RESULTADO LÍQUIDO DO EXERCÍCIO	35.784,35
3.1	RECEITAS PRESTAÇÃO DE SERVIÇOS	339.170,34
3.1.01	RECEITAS PRÓPRIAS	351.601,54
3.1.01.01	RECEITAS PRÓPRIAS	351.601,54
3.1.03	(-) DEDUÇÕES DA RECEITA BRUTA	(12.431,20)
3.1.03.01	(-) DEVOLUÇÕES E ABATIMENTOS	(12.431,20)
3.3	DESPESAS GERAIS	(307.184,60)
3.3.01	DESPESAS COM PESSOAL	(251.516,23)
3.3.01.01	DESPESAS C/ SALÁRIOS	(251.516,23)

	/ENCARGOS	
3.3.02	DESPESAS GERAIS C/ SERVIÇOS	(55.668,37)
3.3.02.01	DESPESAS C/UTILIDADES E SERVIÇ	(133,68)
3.3.02.02	DESPESAS COM MATERIAIS	(11.202,71)
3.3.02.04	DESPESAS COM TERCEIROS	(36.575,89)
3.3.02.05	DESPESAS COM MARKETING	(7.756,09)
3.6	RESULTADO FINANCEIRO LÍQUIDO	3.798,61
3.6.01	RECEITA S/ DESPESAS FINANC	3.798,61
3.6.01.01	RECEITA FINANCEIRAS	3.857,02
3.6.01.02	DESPESAS FINANCEIRAS	(58,41)

Fonte: Fidelis 2011

A FIDELIS é instituição sem fins lucrativos contendo com a manutenção da Fundação Menonita, não obstante, ela tanto quanto sua entidade mantenedora operam o plano financeiro de curto, médio e longo prazos devidamente assinado por profissional da área com registro no órgão de classe, demonstrando a viabilidade financeira da atividade que desempenha.

### **3 CONSIDERAÇÕES FINAIS**

A FIDELIS, em vista da avaliação externa Institucional do MEC vem passando por um processo de reestruturação e neste sentido as pesquisas da CPA foram ainda mais produtivas, posto levantarem-se questões adormecidas. Pode-se, assim, concluir que o processo de autoavaliação 2011 foi produtivo e, com a operação paralela de reestruturação, esta possibilitando a reflexão e a tomada de ações que redundarão sobre os níveis de desempenho acadêmico, administrativo e financeiro, no reconhecimento e compreensão de suas fragilidades e potencialidades, levando ao fortalecimento institucional da FIDELIS.

Deste modo a CPA recomenda que sejam acolhidas as observações deste relatório e que sejam efetivadas as ações que foram levantadas no plano de reestruturação em andamento.

Termos com que se finaliza este relatório.

Curitiba, 23 de março de 2012.

PRESIDENTE DA CPA.